

# Účinnější test pro detekci HPV

Americký Úřad pro kontrolu léků a potravin (FDA) doporučil jako test první volby v prevenci rakoviny děložního čípku HPV DNA, který odhalí DNA lidského papillomaviru (HPV) ještě před tím, než v buňkách čípku dojde ke změně (tedy dříve než cytologický stěr).

Rozhodnutí FDA předcházelo téměř 7letý výzkum probíhající u více než 176 tisíc žen ve věku 20-64 let, který mimo jiné prokázal, že preventivní vyšetření založené na detekci HPV je nejúčinnější u žen ve věkové skupině nad 30 let a pro všechny ženy jednou za 5 let. U žen ve věku 21-29 let tento test není nutný, protože infekce HPV jsou v této věkové skupině poměrně běžné a imunitní systém si s nimi v 90 % případů poradí sám.

## Současná praxe v ČR

V současné době zatím v Česku neexistují jasné doporučení kdy vyšetření DNA na přítomnost lidského papillomaviru provádět. Záleží tak zcela na zvážení gynekologů. Stávající preventivní program doporučuje roční cytologické kontroly ženám od 25 let. Při využití testu na HPV by ženám, u nichž nebyla prokázána infekce virem, stačilo zopakovat vy-

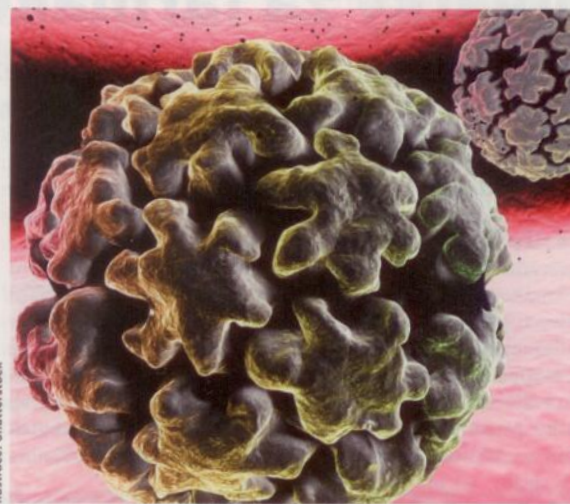
šetření za 3-5 let. Ženy, u kterých se prokáže přítomnost vysoce rizikových rakovinotvorných typů HPV v buňkách děložního čípku, mají být častěji kontrolovány pomocí cytologického stěru buněk děložního čípku a má jim být provedena kolposkopie s eventuální biopsií.

„Rakovina děložního čípku je druhým nejčastějším zhoubným nádorovým onemocněním žen na světě. Také v České republice je její výskyt v porovnání s ostatními rozvinutými zeměmi nepřiměřeně vysoký. Ročně je u nás diagnostikováno přibližně 1000 nových případů rakoviny děložního čípku a téměř 400 žen na ni každý rok umírá. To je obzvláště tragické u onemocnění, kterému se dá včasným odhalením předcházet. Po ženy je důležité, aby měly informace o dostupnosti účinnějších způsobů preventivních vyšetření. Samotné cytologické vyšetření stěrů z děložního čípku totiž

bez vyšetření přítomnosti DNA lidského papillomaviru není podle mnoha současných vědeckých poznatků dostačující pro včasné odhalení závažných předrakovinových změn a tím i efektivní prevenci následného rozvoje rakoviny děložního čípku,“ říká doc. MUDr. Jiří Sláma, Ph.D., z Gynekologicko-porodnické kliniky 1. LF UK a VFN v Praze.

## Kontroly i po očkování

Mezinárodní vzdělávací portál [www.laboratornitesty.cz](http://www.laboratornitesty.cz) informuje o existenci více než sta různých genotypů HPV, jež se z pohledu nebezpečí rozvoje rakoviny dělí na typy s vysokým a nízkým rizikem. Mezi nejvíce rizikové rakovinotvorné genotypy patří typy 16 a 18. Proti nim jsou zaměřeny očkovací látky, které jsou dostupné i na českém trhu. Lidský papillomavirus je zodpovědný za více než 99 % případů rakoviny děložního čípku. Kromě ní způsobuje i jiné typy nádorů, především rakovinu řitního otvoru, zevních rodidel, pochvy, penisu, dutiny ústní a horní části polykacích cest.



ilustrace: Shutterstock

buje i jiné typy nádorů, především rakovinu řitního otvoru, zevních rodidel, pochvy, penisu, dutiny ústní a horní části polykacích cest. „Jednou z nejlepších forem prevence je očkování proti HPV, které je ale nejúčinnější před prvním kontaktem s virem. Proto je vhodné zejména pro velmi mladé dívky. Žádná očkovací látka však nechrání proti všem genotypům viru, a tak i očkováná žena musí docházet na pravidelné gy-

nekologické preventivní kontroly. U žen starších 30 let je během těchto kontrol velmi těžké stanovit míru rizika rakoviny děložního čípku střednictvím testování přítomnosti papillomavirové genotypové informace pomocí DNA testu. Díky tomu je možné zachytit předrakovinové změny, které lze zcela vyléčit a zabránit tak rozvoji zhoubného nádoru.“

uzavírá docent Sláma.

(Zdroj: [www.laboratornitesty.cz](http://www.laboratornitesty.cz))

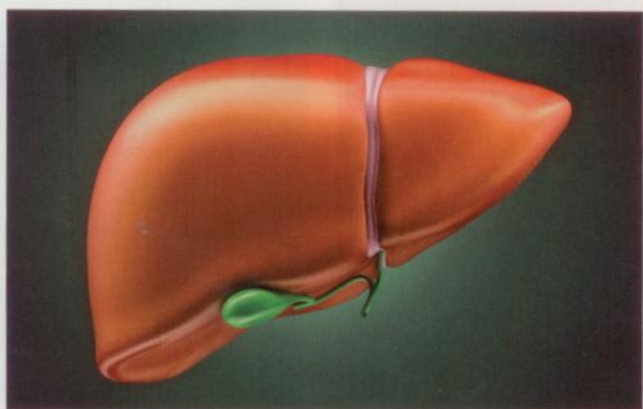
# Až 40 % Čechů má pozitivní jaterní testy

V rámci preventivního projektu „Zdraví národa“ zaměřeného na stav jaterních funkcí u obyvatel České republiky bylo zjištěno, že až 40 % z nich má s tímto orgánem problémy.

V programu společnosti synlab, který probíhal od počátku února do poloviny března 2014, se zúčastnilo bezplatně vyšetřit 1673 lidí. „Zájem o preventivní program ‚Zdraví národa‘ nás upřímně překvapil, a to jak v počtu vyšetřených, tak také v množství otázek, které jsme řešili prostřednictvím sociálních sítí nebo speciálních webových stránek [zdravinaroda.cz](http://zdravinaroda.cz),“ říká tisková mluvčí projektu „Zdraví národa“ Kateřina Štolcová.

## Sledované indikátory

Mezi sledované indikátory jaterních funkcí. Nejčastěji měřili lidé pozitivní nálezy u vyšetření gama-glutamyltransferázy (GGT) – šlo o 36 % ze všech abnormálních výsledků. Zvýšení hladiny tohoto jaterního enzymu



ilustrace: Shutterstock

v krvi často souvisí s konzumací alkoholu, může být způsobené také ztuhnutím jater nebo souviset s poruchou odtoku žluči z jater. Druhým nejčastějším nálezem byla zvýšená koncentrace alanin-

aminotransferázy (ALT) v krvi. Stanovení ALT je citlivým a relativně specifickým testem pro poškození jaterních buněk, mimo již výše uvedených častých příčin může znamenat i zánětlivé onemocnění jater.

V 18 % pozitivních nálezů se jednalo o zvýšení hladiny celkového bilirubinu v krvi. Zvýšení nalezeme například u cirhózy nebo akutní či chronické hepatitidy, může naznačovat i některá krevní onemocnění vedoucí k rozpadu červených krvinek. Část osob má dědičný sklon k vyšším hladinám bilirubinu.

## Roli hraje věk i pohlaví

Souhrnné výsledky ukázaly, že celých 40 % vyšetřených mělo minimálně jeden ze sledovaných laboratorních ukazatelů s abnormálním nálezem. „Nemusí to přímo znamenat, že mají nemocná játra, ale měli by výsledky vyšetření konzultovat se svým praktickým lékařem a domluvit se na dalším postupu a případné léčbě,“ říká praktický lékař

společnosti synlab MUDr. Aleš Ducháček.

Mezi vyšetřenými se vyskytly i případy, které nasvědčovaly vážnějšímu onemocnění. „Všichni, kdo se programem zúčastnili, byli informováni o výsledcích, včetně doporučení, jak dále postupovat. Především u pacientů s vážnějšími nálezů věříme, že se pacienti včas obrátí na svého lékaře a budou se co nejdříve léčit.“ upozorňuje MUDr. Ducháček. Testy také potvrdily, že nejvíce postiženou skupinou pro onemocnění jater jsou muži nad 50 let věku. V jejich případě byl pozitivní nález u 55,6 % vyšetřených. Obdobně nad 50 let znamenal časné abnormalní nálezy. Naopak u mladších lidí podle zjištěných laboratorních výsledků mají nejzdravější játra osoby do 25 let. V jejich případě nález alespoň u jednoho ze sledovaných faktorů objevil ve 14 % případů. Značné rozdíly jsou také mezi muži a ženami. Muži měli abnormální výsledky v průměru v 54,4 %, ženy jen v 32,8 %. Rozdíly mezi pohlavími jsou dány především životním stylem – stravou a konzumací alkoholických nápojů a celkovou životní správnou,“ uzavírá Aleš Ducháček.

(Zdroj: synlab)